

令和3年度  
重要事項要望書



徳島市



日ごろは、徳島市政の推進につきまして、格別のご配慮を賜り厚くお礼申し上げます。

さて、新型コロナウイルス感染症の影響により、徳島市においても市民生活や地域経済が大きな影響を受けており、新たな脅威をもたらす世界規模での景気悪化により、先を見通すことができない危機的な状況に直面しております。

こうした中、徳島市では、新型コロナウイルス感染症から市民の命と生活を守ることを最優先に考え、感染防止対策と社会経済活動の両立に向けた取組を積極的に進めております。

一方、少子化による人口減少や超高齢社会の到来、近年多発している大規模災害への対応や公共施設の老朽化対策など、喫緊の財政需要に対応し、この非常事態ともいえる危機的局面を乗り越えていくために、現在、「行財政改革推進プラン2018」に基づき、職員一丸となって行財政改革に全力で取り組んでいるところでございます。

今後において、徳島市のまちの良さを継承しつつも新たな財政需要に対応し、県や周辺自治体との連携強化を十分に図りながら、「県都とくしま」をさらに前進させていくためには、国のご支援やご協力が必要不可欠でございます。

つきましては、国におかれましても厳しい財政状況にあることは承知しておりますが、令和3年度政府予算の編成に際し、徳島市にとって必要かつ緊要な要望事項について、是非ともご理解と特段のご高配を賜りますようお願い申し上げます。

令和2年8月

徳島市長 内藤 佐和子



# 令和3年度 重要要望事項 目次

主管省庁局	要 望 事 項	頁
国土交通省 不動産・建設経済局	地籍調査事業の推進について	1
国土交通省 水管理・国土保全局	吉野川の直轄管理区間における洪水・地震津波対策の促進について	3
国土交通省 道路局	高規格道路網等の整備推進について	5

# 地籍調査事業の推進について

＜ 主管省庁局 国土交通省 不動産・建設経済局 ＞

## 【要望の趣旨】

南海トラフ地震の発生が切迫する中、被災後の迅速な復旧復興対策に向けては地籍調査の完了が急務であり、その推進のため、予算の継続的な確保を要望するもの。

### ◆現況・課題等

#### 現況

- 本市の地籍調査の進捗率は約25%であり、全国及び県平均と比べて低い状況である。(平成30年度末)
- 本市では、南海トラフ地震での津波浸水被害想定区域の内、約53%が調査未実施である。

徳島市	面積(k㎡)
実施計画の総面積	170.78
津波浸水被害想定地域の面積①	65.46
①の内、調査未実施地域の面積	34.93 (53.4%)

#### 課題

- 津波浸水被害想定区域内の調査未実施地域が多いことから、南海トラフ地震被災後の復旧復興に大きな支障となる。
- 令和2年度からの国の第7次国土調査事業十箇年計画においては、緊急性の高い津波浸水被害想定区域への地籍調査の重点化を図っており、調査を着実に進めていくことが急務である。

迅速な復旧復興に不可欠な地籍調査

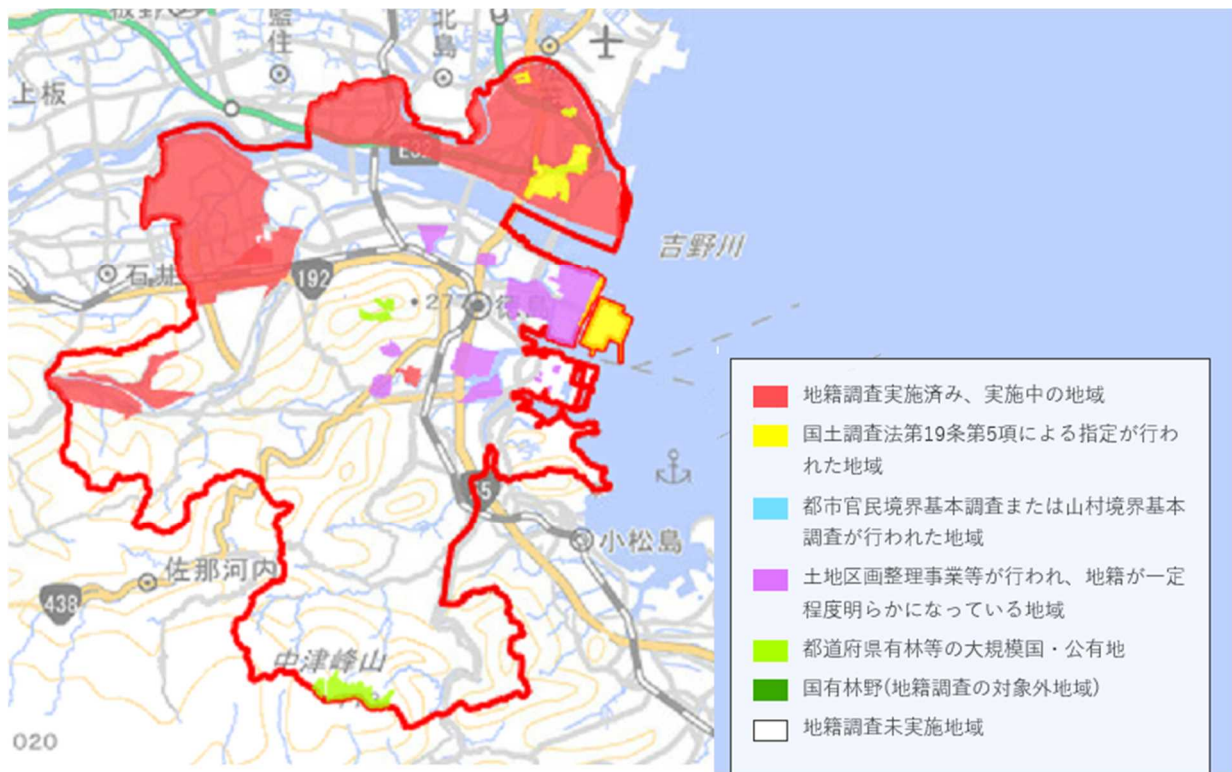
第7次国土調査事業十箇年計画に基づき、津波浸水想定区域での調査を推進していくためには、地籍調査費負担金等の安定した確保が必要である

### ◆具体的要望内容

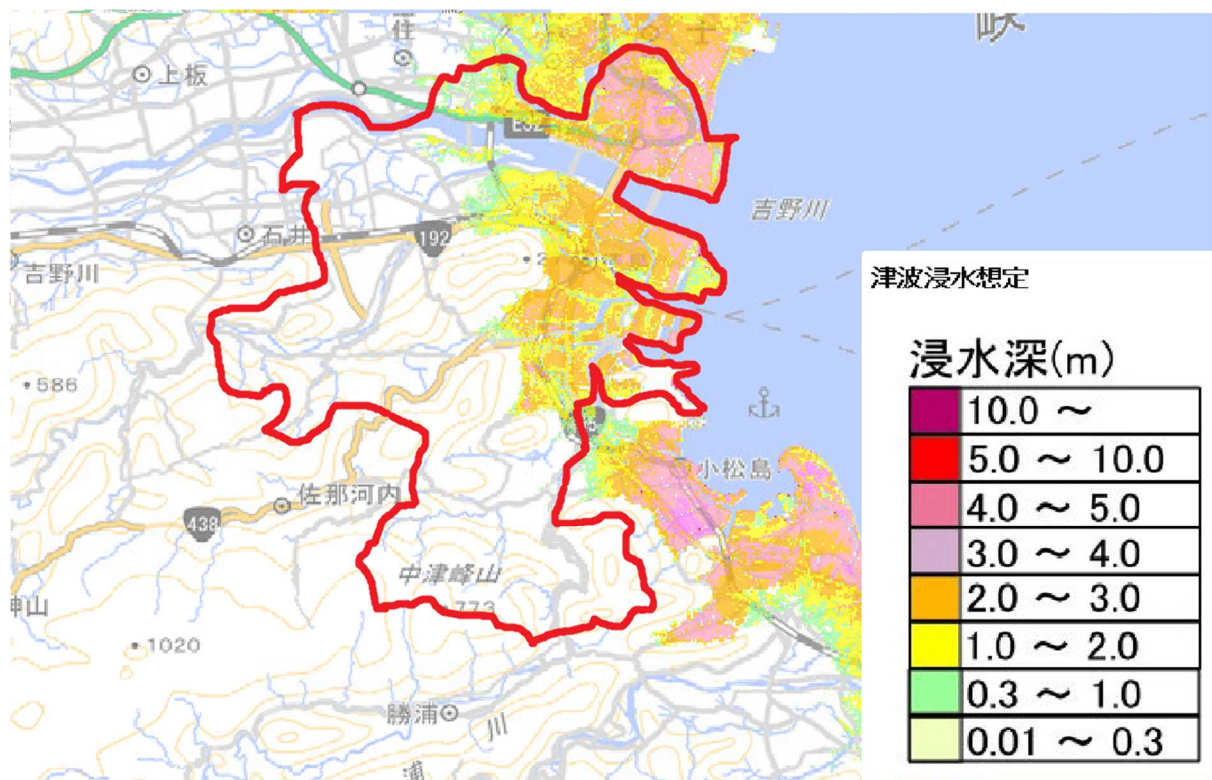
南海トラフ地震への備えは必要不可欠であり、地籍調査事業の予算額の確保にあたっては、社会資本整備総合交付金の確保はもとより、交付金の対象とならない地域における地籍調査推進のため、**地籍調査費負担金についても十分な確保**を図っていただきますよう、ご配慮をお願いいたします。

徳島市担当部課名 都市整備部 都市政策課

## 1 徳島市の地籍調査状況マップ（地籍調査Webサイトより）



## 2 徳島市の防災マップ（徳島県総合地図提供システムより）



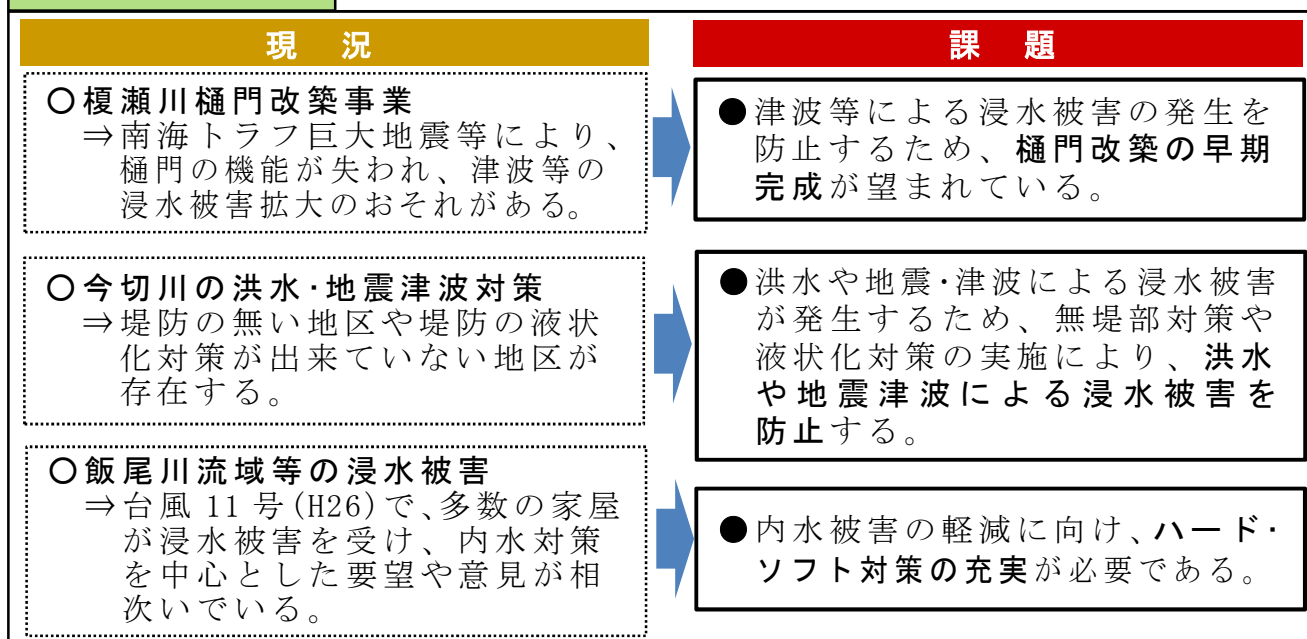
# 吉野川の直轄管理区間における 洪水・地震津波対策の促進について

< 主管省庁局 国土交通省 水管理・国土保全局 >

## 【要望の趣旨】

台風等の洪水による浸水被害や今後想定される南海トラフ巨大地震の津波被害の軽減を図るため、吉野川・今切川において必要な対策の実施に向け、治水事業費の予算枠の拡大について要望するとともに、直轄河川改修事業等の整備促進を要望するもの。

## ◆現況・課題等



市民の安全で安心な生活を確保するため対策が必要である

## ◆具体的要望内容

吉野川における直轄河川改修事業等の整備促進と新規箇所の早期事業化について、特段のご配慮をお願いいたします。

- ① 榎瀬川樋門改築事業
  - ・榎瀬川樋門改築の早期完成
- ② 吉野川・今切川の洪水・地震津波対策
  - ・今切川の無堤地区への堤防整備及び堤防耐震対策の促進
  - ・今切川右岸宮島江湖川及び榎瀬江湖川合流点への水門の新設
- ③ 内水対策
  - ・角ノ瀬排水機場の能力向上(20 m<sup>3</sup>/s→40 m<sup>3</sup>/s)
  - ・宮島江湖川及び榎瀬江湖川における排水機場の新設

また、近年、全国各地で発生している異常気象を勘案すると、今後、さらに水害が多発する恐れがあり、洪水被害を未然に防ぎ、市民の安全で安心な生活を確保するためにも、治水事業の予算枠の拡大を図っていただきますようお願いいたします。

徳島市担当部課名 土木部 河川水路課





# 高規格道路網等の整備推進について

＜ 主管省庁局 国土交通省 道路局 ＞

## 【要望の趣旨】

徳島市の将来計画において、高速道路網等の機能を高め人口減少など社会の変化に対応できる持続可能な都市づくりを目指すとともに、災害に強く人に優しい道路環境が整備されることを目指している。このことから高規格道路網等の整備の推進について確実な事業の執行を要望するもの。

### ◆現況・課題等

現 況	課 題
<ul style="list-style-type: none"> <li>○四国横断自動車道 ⇒徳島市の産業集積地であるマリ ンピア沖洲産業団地や徳島県木 材団地と高速道路へのアクセス が不便である。</li> <li>○徳島自動車道 ⇒暫定2車線区間が約8割。 ⇒通行止め時間ワーストランキン グでは上位。 ⇒速度低下の一因となるサグが15 箇所存在。</li> <li>○徳島環状道路 ⇒徳島市中心部では一般国道11号 55号、192号が交差しているため 交通の集中により渋滞が慢性化 している。</li> </ul>	<ul style="list-style-type: none"> <li>●四国横断自動車道 ⇒高速道路、空港、港湾を生か したまちづくり。 ⇒関西圏への効率的な陸上輸送 に課題。</li> <li>●徳島自動車道 ⇒利用者の安全性、快適性、定 時性、信頼性の確保が必要。 ⇒大規模災害時の物資輸送路の 確保。</li> <li>●徳島環状道路 ⇒未開通区間の整備推進。 ⇒都市内交通と通過交通を分散 させることが必要。</li> </ul>

地方創生を力強く進めるための基盤となる  
高規格道路網等の整備を推進する必要がある

### ◆具体的要望内容

- 1 **高規格道路網等の整備推進**について
  - ① 四国横断自動車道
    - ・ 徳島東IC-徳島JCT間の整備促進
    - ・ 阿南IC-津田IC間の整備推進
    - ・ 津田ICにおけるフル化の実現
  - ② 徳島自動車道の早期4車線化
  - ③ 徳島南環状道路の整備推進  
加えて、「強い物流」の実現に向けて、徳島環状道路を重要物流道路に  
指定し、整備推進
- 2 **道路関係予算の確保**について
  - ① 令和3年度の道路関係予算については、所要額を確保すること
  - ② 新型コロナの影響による地域経済をV字回復させるため、今後の予算  
編成にあたっては、新たな財源の創設を含め道路関係予算を最大限確  
保すること

徳島市担当部課 都市整備部 広域道整備課

# 高速道路延伸によるストック効果の発現と 地域経済の好循環が加速

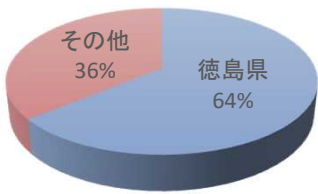
○四国横断自動車道は平成27年3月に鳴門JCT～徳島IC間が開通し物流が活発化  
現在、徳島JCT以南を整備中

**LED出荷額が年々増加し地域活性化に寄与**

○津田ICの連結許可（H27.7）を契機に **新たな「陸・海・空の結節点」が誕生**

○徳島市総合ビジョンでは、阿南IC～鳴門JCT間の整備を契機として  
**定住人口の増加、交流人口の拡大を目指す**

■ LED出荷額  
国内シェア1位（H28）



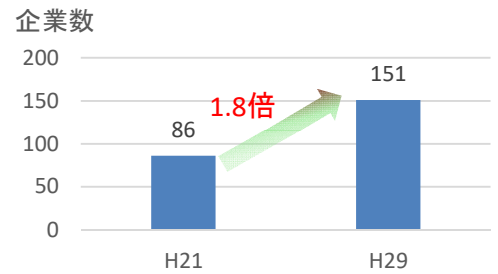
【経済産業省資料】

■ LED出荷額の推移



【経済産業省資料】

■ LED関連企業の集積推移



【徳島県資料】



# 4車線化により安全性、信頼性や使いやすさの向上を！



徳島自動車道 各IC間の課題の評価一覧 (高速道路における安全・安心基本計画)

路線名	区間		優先整備区間	暫定2車線のIC間延長 [km]	対面通行区間延長 [km]	①時間信頼性の確保の観点			②事故防止の観点		③ネットワークの代替性確保の観点					
	自	至				25%以上 速度低下区間延長 ※交通量5000台/日未滿除く	渋滞回数	優先整備区間(時間・信頼性の課題有)同士に挟まれた区間で30km以内の区間等	死傷事故件数	死傷事故率	運用率(年間通行止め時間) ※工事除く	積雪地かつ最急勾配4%より大きい	特定更新等	並行現道に課題		
徳島道	川之江東JCT	井川池田	◎	22	19	○	A	C	○	A	C	○	A	D	D	D
徳島道	井川池田	吉野川SAスマート	◎	5	3		C	D		B	B	○	A	D	D	D
徳島道	吉野川SAスマート	美馬	◎	16	11	○	A	C		B	C	○	A	D	D	D
徳島道	美馬	脇町	◎	12	5		B	D	○	A	B		B	D	D	D
徳島道	脇町	土成	◎	19	8	○	A	B	○	A	B		B	D	D	D
徳島道	土成	藍住	◎	13	9	○	A	B		C	C		B	D	D	D

【国土交通省資料】

**速度低下**

**時間信頼性に難**

**中央突破事故**

令和元年12月  
死者2名・約7時間通行止！

**安全・安心に難**

**H28 通行止め時間ランキング**

区間	H28年度 通行止め時間	ワースト順位
土成IC~脇町IC	302hr/年	35位
脇町IC~美馬IC	300hr/年	37位
全国平均	31hr/年	

**ネットワーク代替性に難**

【国土交通省資料】

# 『徳島環状道路』の早期整備で中心部の渋滞緩和！ 地域生産性の向上による『地方創生』実現を！！

路線名	番号	観測地点 地名	平日24時間交通量(台/日)
一般国道55号	①	徳島市大松町上の口	44,523
	②	徳島市八万町沖須賀	58,962
一般国道11号	③	徳島市川内町鈴江北	57,493
	④	徳島市東吉野町1丁目	70,906
	⑤	徳島市徳島本町1丁目	60,247
一般国道192号	⑥	徳島市国府町観音寺	20,505
	⑦	徳島市庄町	28,928
	⑧	徳島市南出来島町	32,347

※H27年度 交通センサスより



**徳島市中心部  
渋滞状況**  
一般国道11号  
徳島市中洲町付近

**徳島東環状線  
川内工区  
(H24.4月 供用)**



**徳島東環状線  
阿波しらさぎ大橋  
(H24.4月 供用)**



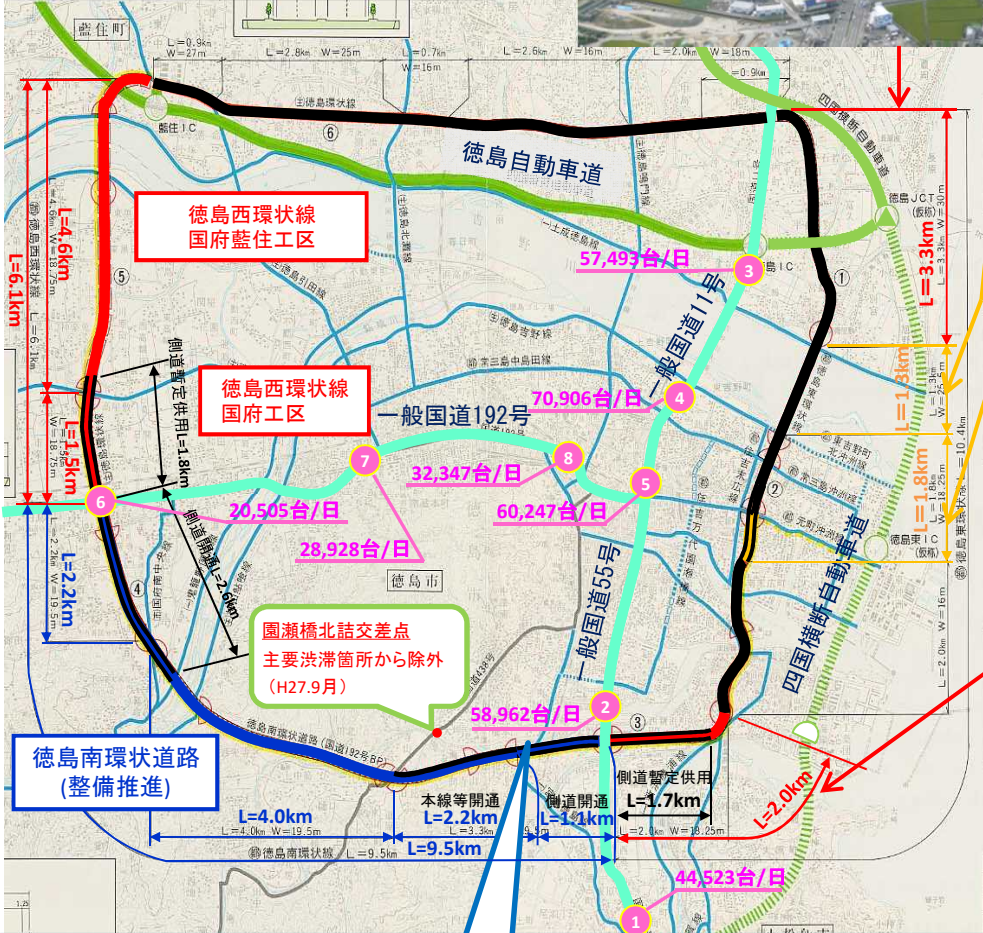
**徳島東環状線  
末広住吉工区  
(整備促進)**



**徳島東環状線  
新浜八万工区  
(整備促進)**



## 徳島環状道路 約35km



上八万IC～八万町橋北間の供用  
(H27.2月 供用)



