

ため池名称： 白金溜池
 総貯水量： 2,000t



マップの見方

- ため池
- 洪水到達時間
- 主要道路
- 避難所

徳島市ため池ハザードマップについて

このため池ハザードマップは、ため池が南海地震などにより大きな被害を受け、ため池の堤防が決壊した場合を想定し、その氾濫水が決壊30分後に到達する区域の**最大範囲**と、予想される**浸水の深さ**を表示したものです。

実際の氾濫水の影響がある範囲は、ため池の貯水状況、堤体の被害程度、周辺の土地利用状況等により、**これと異なる可能性**もあります。平常時から十分な備えをしていただき、地震が発生したら、あわてず、周囲の状況を確認し、適切な行動をとるようお願いいたします。

指定避難所	住所	連絡先
多家良中央コミュニティセンター	多家良町小路地10番地	645-1109
飯谷公民館	飯谷町上里38番地の1	645-0329
緊急時連絡先(関係機関)		電話番号
火事、緊急		119番
警察		110番
徳島市役所(代表)		621-5111
// (耕地課)		621-5258



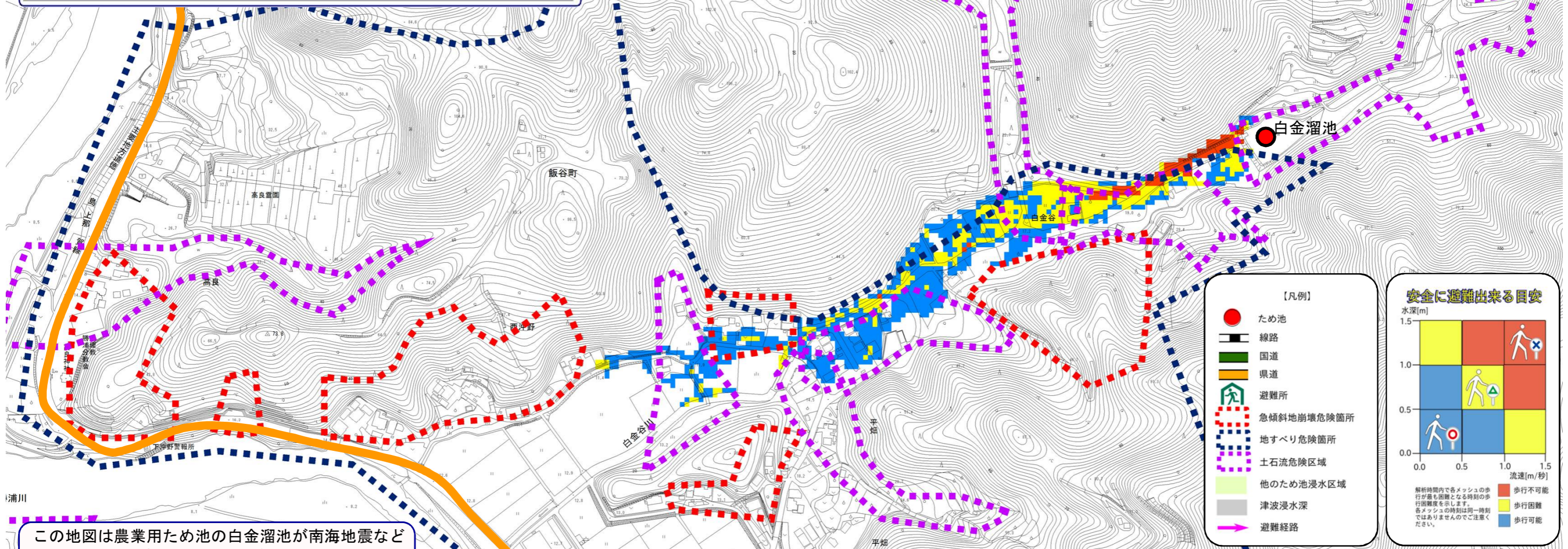
徳島市ため池ハザードマップ

Tokushima City Official Website

白金溜池

この地区は避難経路が確保できない恐れのある地区です。
避難準備情報が発令された場合は速やかに待避して下さい。

浸水後の避難困難区域について



インターネットによる最新情報の入手先

徳島市公式ウェブサイト (消防・防災)

- 防災・災害情報
- ハザードマップ

パソコン スマートフォン 携帯電話

http://www.city.tokushima.tokushima.jp/anzen/shoubu_bousai/

気象庁 (徳島地方気象台)

- 天気予報
- 気象警報・注意報
- 降水ナウキャスト

パソコン スマートフォン

<http://www.jma-net.go.jp/tokushima/>

徳島県防災・危機管理情報「安心とくしま」

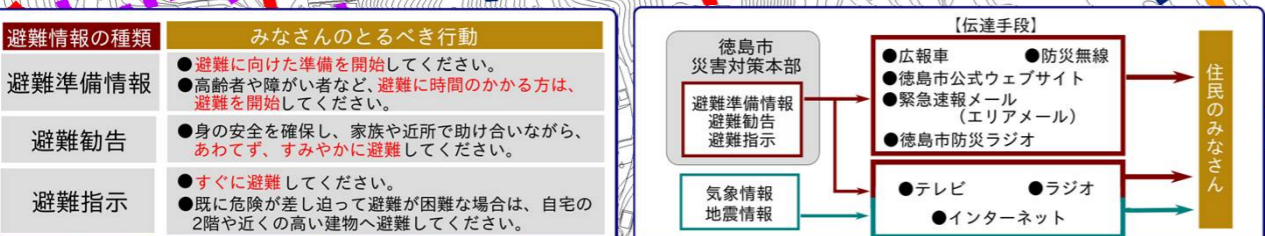
- 緊急災害情報
- 被害情報

パソコン スマートフォン 携帯電話

<http://anshin.pref.tokushima.jp/>

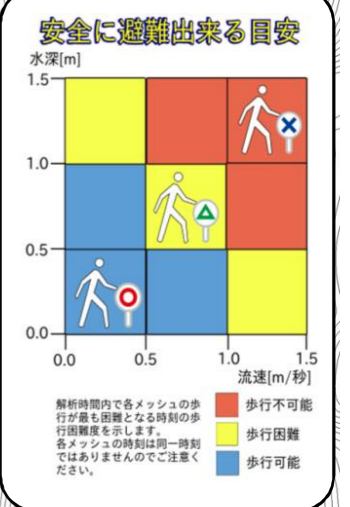
この地図は農業用ため池の白金溜池が南海地震などにより大きな被害を受け、堤防が決壊したため池から一度に水が流出した場合を想定して作成したものです。実際に氾濫水の影響がある範囲は、ため池の貯水状況、堤体の被害程度、周辺の土地利用状況や、他の災害の同時発生により、これと異なる可能性があります。地震が発生したら「まずは安全な場所に逃げること」がなにより大切です。地域のみなさんでこの地図をご活用いただき、地震時の安全確保に努めて下さい。

正確な情報を入手しよう 避難情報や気象情報の伝達経路



【凡例】

- ため池
- 線路
- 国道
- 県道
- 🏠 避難所
- 🚧 急傾斜地崩壊危険箇所
- 🚧 地すべり危険箇所
- 🚧 土石流危険区域
- 🌊 他のため池浸水区域
- 🌊 津波浸水深
- ➡ 避難経路



状況に応じた避難をしよう

ため池決壊による浸水の深さを想定した避難の流れ

浸水の深さ	判断	どこへ	どうやって
5m以上の浸水	必ず	浸水しない場所 (避難所、道路、空き地、高地など)	<ul style="list-style-type: none"> ● 歩きやすい服装 ● 徒歩で避難 ● お年寄りなどの避難に協力を ● 事前に避難先を話し合う
3階以上が浸水	必ず	安全な場所へ避難する	● 水水平避難
2~5m未満の浸水	時間と安全な避難経路が確保されていれば	自宅の2階 (危険のない近くの高い建物)	<ul style="list-style-type: none"> ● 水、食べ物、簡易トイレ、懐中電灯、ラジオ、貴重品などを2階以上にとどめる ● 近所のお年寄りも一緒に
1~2m未満の浸水	少なくとも	自宅や近くの丈夫な建物の2階以上にとどまる	● 垂直避難
0.5~1m未満の浸水	少なくとも	自宅にとどまる	● 屋内待避
0.1~0.5m未満の浸水	必ず	自宅にとどまる	● 屋内待避
0.1m未満の浸水	必ず	自宅にとどまる	● 屋内待避

● こんなときは避難しましょう
 ・南海地震や直下型地震が発生したら (2~3日後までは警戒が必要)
 ・集中豪雨、長雨のとき

この地図は、徳島市長の承認を得て、1/2, 500地形図を複製したものである。(承認番号 平31徳島市指令都政第85号)