

ため池名称：上溜池＋中溜池＋新溜池
 総貯水量：8,000t (2,000t + 5,000t + 1,000t)



徳島市ため池ハザードマップについて

このため池ハザードマップは、ため池が南海地震などにより大きな被害を受け、ため池の堤防が決壊した場合を想定し、その氾濫水が決壊30分後に到達する区域の最大範囲と、予想される浸水の深さを表示したものです。

実際の氾濫水の影響がある範囲は、ため池の貯水状況、堤防の被害程度、周辺の土地利用状況等により、**これと異なる可能性**もあります。平常時から十分な備えをしていただき、地震が発生したら、あわてず、周囲の状況を確認し、適切な行動をとるようお願いいたします。



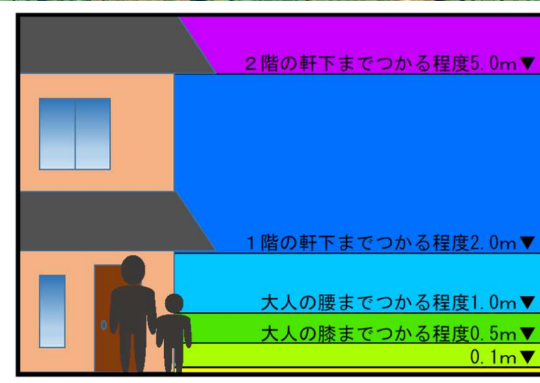
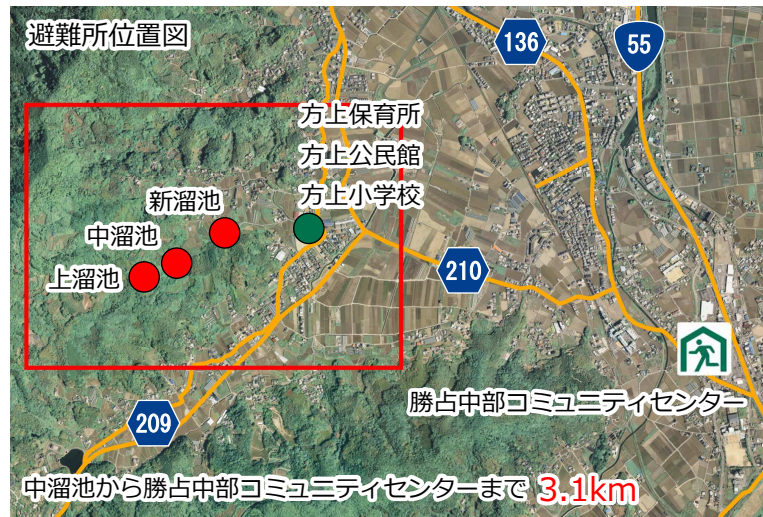
一般災害時及び地震災害時の避難所	住所	連絡先	収容人数
勝占中部コミュニティセンター	勝占町中須76番地の2	669-1671	134
方上小学校	北山町下地1番地の3	669-0404	260
方上保育所	北山町神脇46番地の1	669-0070	32
方上公民館	北山町下地1番地	669-1745	50

一般災害時の避難所開設順位

台風・土砂災害等の災害時には、以下の順番で避難所を開設します。

- (1) コミュニティセンター
- (2) 市立の小中高等学校
- (3) その他の市有施設
- (4) その他の公共施設（県有施設・国有施設等）
- (5) 民間施設

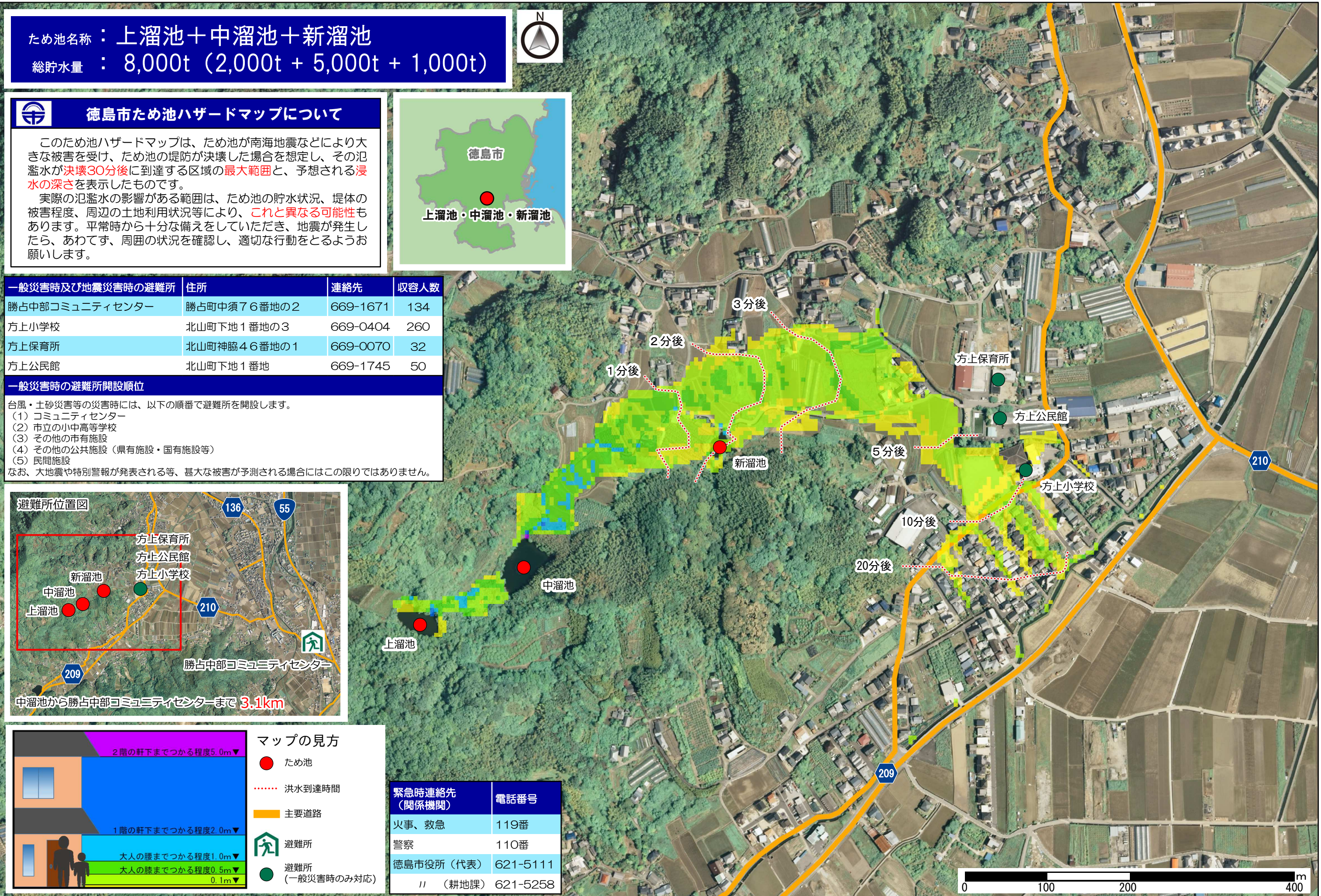
なお、大地震や特別警報が発表される等、甚大な被害が予測される場合にはこの限りではありません。



マップの見方

- ため池
- 洪水到達時間
- 主要道路
- 🏠 避難所
- 避難所 (一般災害時のみ対応)

緊急時連絡先 (関係機関)	電話番号
火事、救急	119番
警察	110番
徳島市役所 (代表)	621-5111
// (耕地課)	621-5258



徳島市ため池ハザードマップ

Tokushima City Official Website

上溜池・中溜池・新溜池

この地図は農業用ため池の上溜池・中溜池・新溜池が南海地震などにより大きな被害を受け、堤防が決壊してため池から一度に水が流出した場合を想定して作成したものです。実際に氾濫水の影響がある範囲は、ため池の貯水状況、堤防の被害程度、周辺の土地利用状況や、他の災害の同時発生により、これと異なる可能性があります。地震が発生したら「まずは安全な場所に逃げる」ことがなにより大切です。地域のみなさんでこの地図をご活用いただき、地震時の安全確保に努めて下さい。

浸水後の避難困難区域について

この地区は避難経路が確保できない恐れのある地区です。避難準備情報が発令された場合は速やかに待避してください。

着色された区域は園瀬川や勝浦川の氾濫による浸水の危険性があります。園瀬川氾濫警戒情報や勝浦川氾濫警戒情報が発令された場合は、速やかに待避してください。

インターネットによる最新情報の入手先

徳島県防災・危機管理情報「安心とくしま」

- 緊急災害情報
- 被害情報

パソコン スマートフォン 携帯電話

<http://anshin.pref.tokushima.jp/>

気象庁 (徳島地方気象台)

- 天気予報
- 気象警報
- 注意報
- 降水ナウキャスト

パソコン スマートフォン

<http://www.jma-net.go.jp/tokushima/>

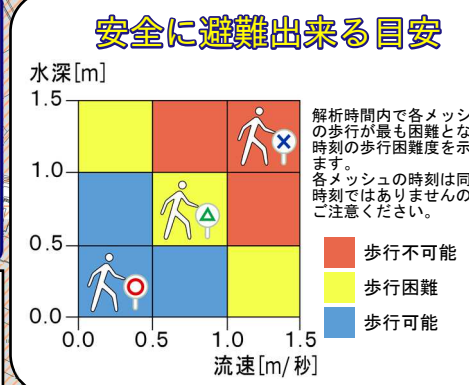
徳島市公式ウェブサイト (消防・防災)

- 防災・災害情報
- ハザードマップ

パソコン スマートフォン 携帯電話

http://www.city.tokushima.tokushima.jp/anzen/shoubu_bousai/

着色された区域は津波による浸水の危険性があります。大津波警報、津波警報、津波注意報が発令された場合は、速やかに待避してください。



状況に応じた避難をしよう

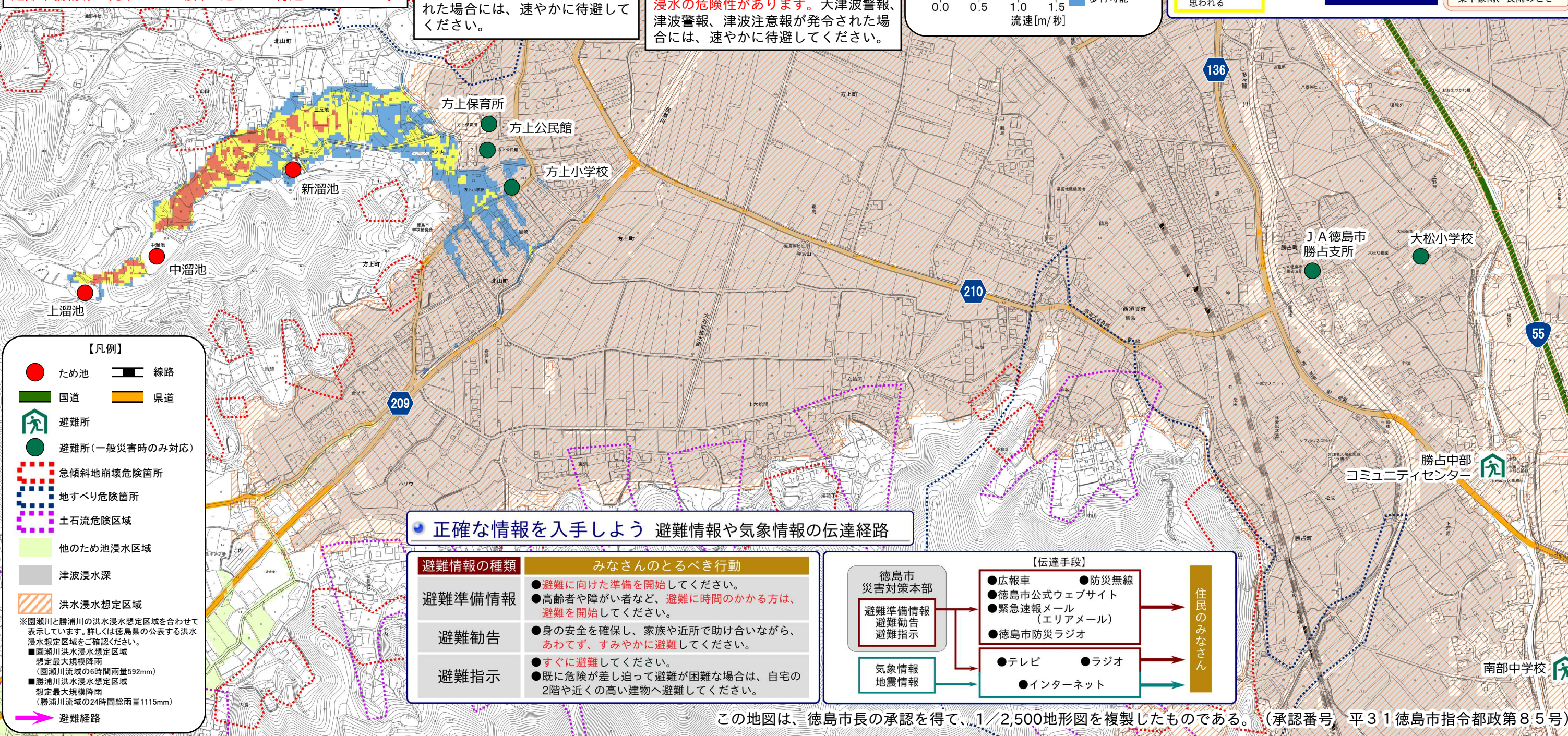
ため池決壊による浸水の深さを想定した避難の流れ

- 想定される浸水の深さによって、避難方法は異なります。
- 裏面の地図で、自分の家や想定される浸水の深さを確認し、避難の方法を考えましょう。

【浸水の深さ】	【判断】	【どこへ】	【どうやって】
5m以上の浸水	必ず	浸水しない場所 (避難所・道路・空き地・高台など)	歩きやすい服装
3階以上が浸水	必ず	安全な場所へ避難する	徒歩で避難
2~5m未満の浸水	必ず	自宅の2階	お年寄りなどの避難に協力を
2階の天井付近まで浸水	少なくとも	自宅や近くの丈夫な建物の2階以上にとどまる	事前に避難先を話し合う
1~2m未満の浸水	少なくとも	自宅にとどまる	水、食べ物、簡易トイレ、懐中電灯、ラジオ、貴重品などを2階に持って上がる
1階の天井付近まで浸水	少なくとも	自宅にとどまる	近所のお年寄りも一緒に
0.5~1m未満の浸水	必ず	自宅にとどまる	
0.1~0.5m未満の浸水	必ず	自宅にとどまる	
0.1m未満の浸水	必ず	自宅にとどまる	

●こんなときは避難しましょう

- 南海地震や直下型地震が発生したら (2~3日後までは警戒が必要)
- 集中豪雨、長雨のとき



【凡例】

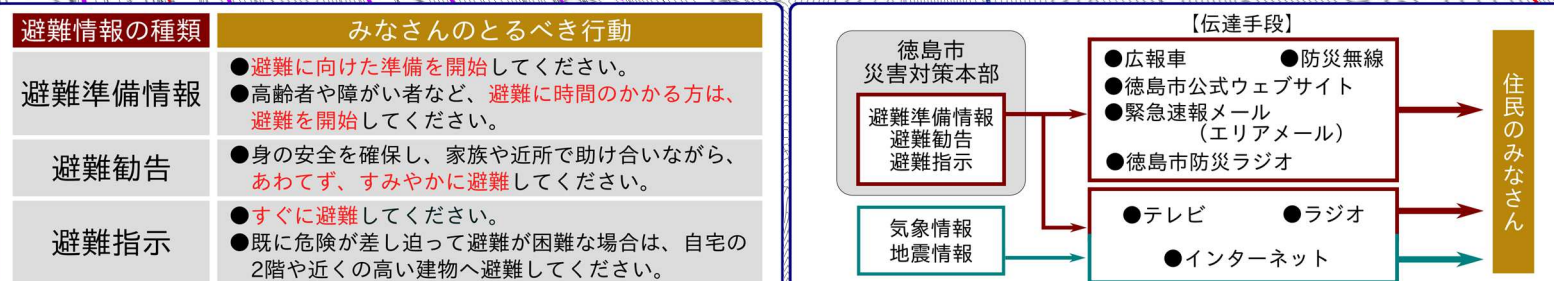
- ため池
- 避難所
- 避難所 (一般災害時のみ対応)
- 急傾斜地崩壊危険箇所
- 地すべり危険箇所
- 土石流危険区域
- 他のため池浸水区域
- 津波浸水深
- 洪水浸水想定区域
- 線路
- 国道
- 県道

※園瀬川と勝浦川の洪水浸水想定区域を合わせて表示しています。詳しくは徳島県の公表する洪水浸水想定区域をご確認ください。

- 園瀬川洪水浸水想定区域 想定最大規模降雨 (園瀬川流域の6時間雨量592mm)
- 勝浦川洪水浸水想定区域 想定最大規模降雨 (勝浦川流域の24時間総雨量1115mm)

避難経路

正確な情報を入手しよう 避難情報や気象情報の伝達経路



この地図は、徳島市長の承認を得て、1/2,500地形図を複製したものである。(承認番号 平3 1徳島市指令都政第85号)